

УДК 908(477.65):711.5“17/19”

DOI <https://doi.org/10.32782/cusu-hist-2024-2-3>**Ганул Антон,**

кандидат історичних наук,

бібліотекар,

Наукова бібліотека ім. М. Максимовича

Київського національного університету імені Тараса Шевченка

[hanul.anton@gmail.com](mailto:hanul.anton@gmail.com)

ORCID ID: 0000-0003-3727-194X

## ЗАСЕЛЕННЯ ТА РОЗВИТОК ЗАБУДОВИ МІСЦЕВОСТІ ХУТІР У НОВОМИРГОРОДІ (ДРУГА ПОЛОВИНА XVIII – СЕРЕДИНА XX СТ.)

У статті вперше здійснено спробу комплексно дослідити історію заселення східної околиці м. Новомиргород – мікрорайону Хутір, а також порушено питання походження цього мікротопоніма. На підставі порівняння картографічних джерел відстежено появу першої забудови в цій місцевості та процес її поступового розширення впродовж другої половини XVIII – середини XX ст. і встановлено, що забудова території спочатку відбувалась із боку річки Велика Вись на придатних ділянках, а вже у XX ст. розширювалася з півночі на південь. Шляхом ґрунтового аналізу межових книг, списків землевласників, посімейних списків, списків населених місць та інших архівних і опублікованих документів у хронологічній послідовності розкрито історію заселення місцевості та висвітлено основні події в її розвитку, визначено власників земельних дач, встановлено назви хуторів та імена їхніх мешканців. Досліджено історію відкриття залізничної станції Новомиргород на лінії Одеса–Бахмач, що стало одним із ключових етапів у розвитку мікрорайону. Проаналізовано зміни в землеволодінні та господарюванні з моменту приходу до влади більшовиків, а також з'ясовано імена орендарів земельних ділянок. Висвітлено ключові аспекти процесу забудови Хутора в повоєнні роки та визначено основні чинники, що впливали на зростання інтенсивності його заселення. Одержані результати можуть мати практичне застосування під час викладання курсів історії, підготовки музейних експозицій, розроблення локальних екскурсійних маршрутів тощо, а також сприяти подальшій інтенсифікації фахових історико-краєзнавчих досліджень. Зокрема, перспективними для вивчення є інші питання, яким раніше приділялось недостатньо уваги, як-от історія місцевостей, офіційно приєднаних до міста в середині XX ст.: сіл Виноградівка, Катеринівка (Шмидове) та Софіївка (колишня слобода Новомиргород, включно з передмістями Чорногорія та Бессарабія).

**Ключові слова:** Велика Вись, залізниця, землеволодіння, межкування, Новомиргород, хутір.

Місцевість Хутір розташована в східній частині Новомиргорода на підвищенні й займає площу понад 2 км<sup>2</sup>. Із заходу й півдня вона обмежена річкою Велика Вись та її широкою заплавою, з півночі – полями, зі сходу – залізницею. За окремими винятками, нині Хутір забудований переважно одноповерховими приватними будинками, також тут міститься низка промислових підприємств.

З огляду на те, що Хутір лежить поза межами історичного ядра міста, окремої історико-краєзнавчої розвідки, присвяченої згаданій місцевості, опубліковано не було. До того ж історія заселення цієї території завжди залишалась поза увагою дослідників, яких цікавили передусім Новомиргород у його історичних межах та сусідній Златопіль, що оформились у повноцінні населені пункти ще впродовж XVIII ст. Тож, зважаючи на нестачу комплексних публікацій з цієї теми, для дослідження стали в пригоді лише окремі книги та статті з дотичної тематики.

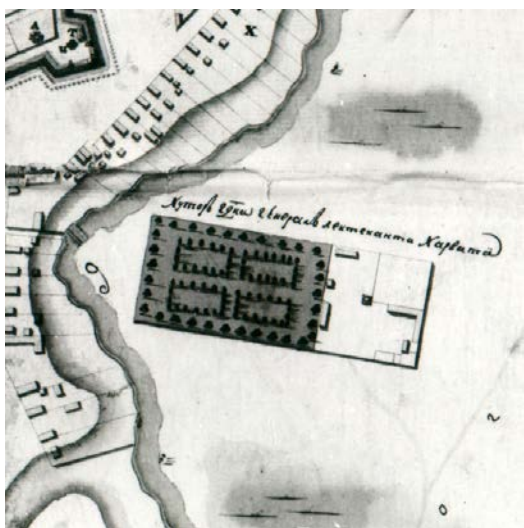
Під час написання статті використано документи Державного архіву Кіровоградської області, що зосереджені у фондах Єлисаветградської межової канцелярії (ф. 488), Межової канцелярії Бобринецького повіту (ф. 489), Новомиргородської міської управи (ф. 23), Новомиргородської міщанської управи (ф. 24), новомиргородських нотаріусів Д. Ляховецького (ф. 233), О. Олександровського (ф. 234), М. Онкеля (ф. 241) та Т. Тітова (ф. 244), Єлисавет-

градського повітового фінансового відділу (ф. Р–164), Єлисаветградського повітового статистичного бюро (ф. Р–1919), Новомиргородського волосного виконавчого комітету (ф. Р–318) та Новомиргородського районного комітету незаможних селян (ф. Р–1468). Крім того, було використано матеріали Центрального державного архіву України в м. Києві з фонду Управління з будівництва залізничної колії Одеса–Бахмач (ф. 704), Державного архіву Херсонської області з фонду Херсонської губернської креслярні (ф. 14), а також окремі документи Державного архіву Одеської області з фонду Херсонської духовної консисторії (ф. 37). До дослідження залучено значний масив карт, планів і схем сер. XVIII – поч. XX ст., а також матеріали аерофотозйомки з фондів Національного управління архівів та документації (США). Цінні відомості було отримано з друкованих видань періоду Російської імперії (зокрема, опублікованих списків населених місць та приватних землевласників Єлисаветградського повіту). Допоміжними джерелами також можна вважати замітки в періодичних виданнях («Рада», «Червоний шлях», «Ленінець», «Новомиргородщина»).

Метою статті є комплексне дослідження історії заселення мікрорайону шляхом відстеження розвитку хутірської забудови цієї території та її подальшого розширення впродовж другої пол. XVIII – сер. XX ст.

Про існування поселень на місці Хутора в давнину свідчить пам'ятка археології, виявлена у 1980 р., – ґрунтовий могильник черняхівської культури розміром 30 на 50 м поблизу неглибокої балки біля гаю. Пам'ятку було взято на облік 4 березня 1992 р. під охоронним № 2323<sup>1</sup>. Керамічні горщики та миски, а також намистини, знайдені в частині могильника, нині зберігаються в музейній кімнаті Новомиргородської міської ради.

Картографована забудова на місці Хутора вперше з'являється на плані Новомиргородського шанцю з форштадтом 1757 р., виконаному інженером, поручиком Данилом Озеровим (рис. 1), де позначено хутір генерал-лейтенанта Івана Хорвата. Розташовувався він у передмісті на південний схід від шанцю, за містком через Велику Вись, між річкою та дорогою до містечка Сміла. Зараз на місці цього хутора розташована левада; більш точно локалізувати його розміщення складно. Судячи з плану, тут існувало близько шести будівель та великий сад<sup>2</sup>.



**Рис. 1.** Хутір генерал-лейтенанта І. Хорвата на плані Новомиргородського шанцю з форштадтом 1757 р.



**Рис. 2.** Слободи на правому березі Великої Висі на мапі смілянських володінь Г. Потьомкіна. 1787 р.

<sup>1</sup> Лист від державних органів влади у Кіровоградській області на запит ГО «Вікімедіа Україна» від 2013 року. Додаток 1 до листа департаменту культури, туризму та культурної спадщини облдержадміністрації 27 червня 2013 р. № 01-19-103/1.

<sup>2</sup> План Новомиргородського шанця с форштадтом, 1757 г. Фотокопія. Державна наукова архітектурно-будівельна бібліотека імені В. Г. Заболотного (далі – ДНАББ). Од. зб. № 265321.

Поодинокі забудова на обох берегах Великої Вісі на схід від Новомиргорода існувала вже наприкінці XVIII ст. Про це свідчить карта так званого «Смілянського графства», складена 31 жовтня 1787 р. (рис. 2), де неподалік міста Миргород (Новомиргород) та «закордонного» містечка Гуляйпіль (пізніше – Златопіль) позначені невеликі безіменні слободи, в тому числі й на правому березі річки (Гедзь Т., б. д.).

З межових документів Новоросійської губернської креслярні дізнаємось, що станом на листопад 1782 р. трьома хуторами, які розташовувались із правого боку за течією Великої Вісі між слободою капітанші Катерини Маргажичевої (нині – село Костянтинівка) та Новомиргородом, володіли бригадир граф Підгоричані, капітанша Марія Дукович та протоієрей Петро Булич, а ще однією слободою – прапорщик Павло Дукашин<sup>3</sup>. У 1796 р. на правому боці річки навпроти Новомиргорода також існувала земельна дача прапорщиці Вучкович, за яку тяглася суперечка з князем Францішеком Ксаверієм Любомирським. За даними 5-ої ревізії (1795 р.) на цій території вже існувало 25 дворів, де проживало 98 осіб<sup>4</sup>. Вочевидь, власницею наділу була Софія Вучкович – дружина поміщика, губернського секретаря Павла Вучковича, яка померла 21 жовтня 1812 р. у віці близько 60 років і була відспівана в Миколаївському соборі Новомиргорода<sup>5</sup>.

На плані Новомиргорода 1798 р., автором якого був губернський землемір, колезький асесор Павло Чуйко (рис. 3), на правому березі Великої Вісі зображені сади та городи<sup>6</sup>. Як випливає з інших документів, на цьому місці розташовувався фруктовий сад колегії-юнкера Текелія<sup>7</sup>. Досить обширна територія поруч відводилась під будинки державних селян. Ще південніше, на березі річки, були розташовані поодинокі будинки та гребля<sup>8</sup>. Аналогічні позначення бачимо на плані міста 1799 р. авторства того ж землеміра (рис. 4)<sup>9</sup>.



Рис. 3. Об'єкти на правому березі Великої Вісі на плані м. Новомиргорода 1798 р.



Рис. 4. Об'єкти на правому березі Великої Вісі на плані м. Новомиргорода 1799 р.

<sup>3</sup> Державний архів Херсонської області (далі – ДАХерО). Ф. 14. Оп. 1. Спр. 166. Арк. 17–22 і зв.

<sup>4</sup> ДАХерО. Ф. 14. Оп. 1. Спр. 312. Арк. 14 і зв.

<sup>5</sup> Державний архів Одеської області. Ф. 37. Оп. 3. Спр. 151. Арк. 668 зв.

<sup>6</sup> План города Новомиргорода, 1798 г. Фотокопія. ДНАББ. Од. зб. № 265655.

<sup>7</sup> Державний архів Кіровоградської області (далі – ДАКіроО). Ф. 488. Оп. 1. Спр. 377. Арк. 1; ДАХерО. Ф. 14. Оп. 1. Спр. 312. Арк. 14.

<sup>8</sup> План города Новомиргорода, 1798 г. Фотокопія. ДНАББ. Од. зб. № 265655.

<sup>9</sup> План города Новомиргорода, 1799 г. Електронна копія. Музейна кімната Новомиргородської міської ради.



Згідно з відомістю про власників населених пунктів Новомиргородської волості від 27 червня 1812 р., із правого боку за течією Великої Висі в «міській окрузі Новомиргорода» розташовувалося село Анастасіївка, яким володів титулярний радник Филімон Нікітін. Його дружиною була Уляна Вучкович, донька губернського секретаря, тож цей наділ був успадкований ним від тестя (Пивовар А., б. д.; Решетов С., 2010, с. 112). Площа земельної дачі за формальним розмежуванням становила 131 дес. 1324 саж. За даними 6-ої ревізії (1811 р.) в Анастасіївці мешкало 27 осіб (Пивовар А., б. д.).

З переведенням Новомиргорода у 1819 р. в розряд військових поселень (Шмидт А., 1863, с. 809) його правобережні передмістя залишились поза межами військового відомства<sup>10</sup>. На той час місто було штаб-квартирою 3-ї уланської дивізії та місцем дислокації 1-го й 2-го взводів 2-го поселеного ескадрону 3-го Українського уланського полку. Закономірно, що на плані Новомиргорода 1825 р., затвердженому генералом О. Аракчєєвим, жодних умовних позначень на місці теперішнього Хутора немає (Скалон А., 1902). На більш пізньому плані часів військових поселень землі на правому березі Великої Висі підписані як такі, що належать різним власникам, проте інші позначення також відсутні<sup>11</sup>. Детальні відомості про ці території подані в межовій книзі дачі сільця Анастасіївки та належних до нього земель, а також показані на геометричному спеціальному плані, складеному в 1843 р. на підставі межування 1808 р., проведеного землеміром, колезьким реєстратором Кусяковим (рис. 5).

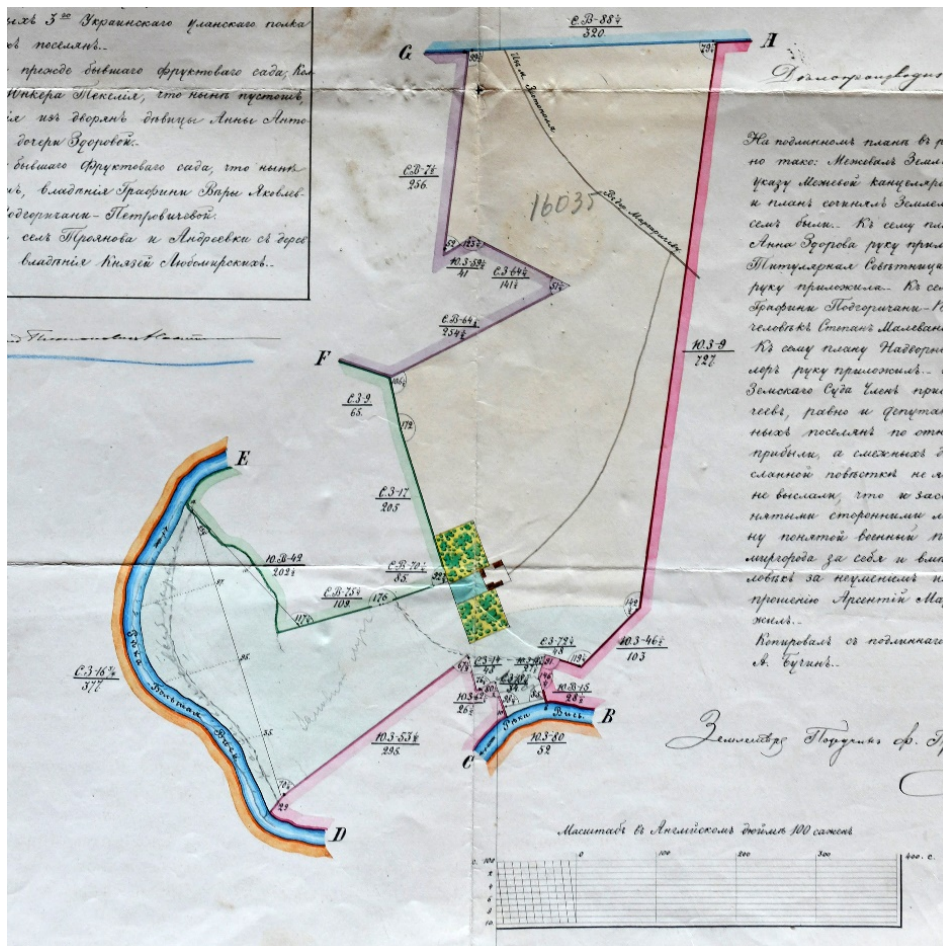


Рис. 5. Геометричний спеціальний план дачі сільця Анастасіївка 1843 р. Копія кресляра А. Бучина 1890 р.

<sup>10</sup> Специальная карта Западной части Российской Империи, составленная и гравированная в 1/420000 долю настоящей величины при Военно-Топографическом Депо, во время управления генерал-квартирмейстера Нейдгарта под руководством генерал-лейтенанта Шуберта. 1832 г. 1:420000. Лист XLVI.

<sup>11</sup> План г. Новомиргорода (б. д.). Електронна копія. Музейна кімната Новомиргородської міської ради.

Згідно з вищезазначеними документами, цей невеликий населений пункт перебував у володінні титулярної радниці Уляни Нікітіної. Крім панського будинку Нікітіних із садом, при якому за даними 8-ої ревізії (1835 р.) проживало 14 дворових людей, у Настасіївці на той час існувало 4 селянських двори, де мешкала ще 21 особа. Загальна площа земель, що належали поміщиці, становила 124 дес. 1865 саж., з яких було: ріллі – 82 дес. 1568 саж., сіножатеї – 33 дес. 1957 саж., під поселенням, садами тагородами – 5 дес., під польовими дорогами – 1 дес. 135 саж., а також під частиною річки та канавою, розташованою на межі земельної дачі – 2 дес. 605 саж. Орні землі У. Нікітіної в їх північній частині перетинала дорога зі Златополя до села Маргаричево, з боку річки на південному заході розташовувалась заливна лука та зарості комишів<sup>12</sup>.

Серед суміжних землеволодінь нас також цікавить земля колишнього села Лук'янівка (зі східного боку, на плані – від А до В), що станом на 1843 р. вже була пустищем і перебувала у власності капітана Григорія Дуковича (очевидно, що назва населеного пункту походила від імені його батька, Лук'яна Дуковича). Невелику територію поблизу річки з південно-західного боку займало ще одне пустище – земля колишнього села Василівка (від С до D), власником якої був надвірний радник Карл Затлер. З північно-західного боку до дачі Настасіївки примикали пустища дворянки Анни Здорової (від Е до F) та графині Віри Підгоричані-Петрович (від F до G), де раніше були розташовані фруктові сади<sup>13</sup>. Згідно з межевою книгою дачі А. Здорової, її площа становила 25 дес. 2140 саж., з яких було: ріллі – 8 дес. 2200 саж., сіножатеї – 15 дес. 740 саж, під частиною річки Велика Вись і канавою – 1 дес. 1600 саж<sup>14</sup>.

Про тяглість поселень на цьому місці свідчить також детальна одноверстова військова мапа Херсонської губернії 1850 р. (рис. 6). Автором креслення був топограф 2-го класу, унтер-офіцер Гайваровський; знімання відбувалося з 15 квітня по 9 червня 1850 р. Біля саду чи невеликого гаю на карті зображено хутір Настасіївка, який налічував 4 двори. Окрім нього, трохи далі на південь, на березі річки було розташовано ще 5 дворів інших безіменних хуторів та вітряний млин<sup>15</sup>. Поселення можна зіставити з будівлями, позначеними на вищезгаданому плані Новомиргорода 1798 р., тож немає сумніву, що ця частина місцевості на узвишші почала заселятись раніше. Зазначені хутори є також і на трьохверстовій військовій топографічній мапі Ф. Шуберта, яка повторює мапу попереднього військового знімання в більшому масштабі<sup>16</sup>.

Згідно зі Списками населених місць Російської імперії, станом на 1859 р. по лівий бік поштового тракту до Єлисаветграда при річці Велика Вись за Новомиргородом були розташовані такі власницькі населені пункти: хутір Коганів (2 двори, 9 мешканців, пивоварний та свічковий заводи), хутір Здоровський (1 двір, 6 мешканців), село Павлівка (4 двори, 39 мешканців), хутір Буличів (2 двори, 20 мешканців) та село Багачівка (Тарасів; 3 двори, 14 мешканців<sup>17</sup>. Хутора Настасіївка в переліку немає, а жодні з вищезгаданих сіл і хуторів на одноверстовій мапі 1850 р. не підписані. Кількості дворів та чисельності населення Настасіївки приблизно відповідає село Павлівка, яка була позначена ще на Спеціальній карті західної частини Російської імперії Ф. Шуберта 1832 р.<sup>18</sup>, щоправда, на лівому березі річки. Варто враховувати, що ця мапа є дуже неточною, тож спиратись на неї не можна, а отже, справжнє розташування Павлівки залиша-

<sup>12</sup> ДАКіро. Ф. 488. Оп. 1. Спр. 377. Арк. 1; Там само. Ф. 489. Оп. 1. Спр. 13. Арк. 1–10 і зв.; Там само. Спр. 11. Арк. 2 зв.

<sup>13</sup> ДАКіро. Ф. 488. Оп. 1. Спр. 377. Арк. 1; Там само. Ф. 489. Оп. 1. Спр. 13. Арк. 1–10 і зв.

<sup>14</sup> Там само. Спр. 11. Арк. 4 і зв.

<sup>15</sup> Военная съемка Херсонской губернии, произведенная с 1850 по 1853 год. 1:42000. Лист III-10.

<sup>16</sup> Военно-топографическая карта Российской империи 1846–1863 гг., созданная под руководством Ф. Ф. Шуберта и П. А. Тучкова. 1:126000. Лист XXVI-10.

<sup>17</sup> Списки населенных мест Российской империи, составленные и издаваемые Центральным статистическим комитетом Министерства внутренних дел. Т. XLVII. Херсонская губерния. Список населенных мест по сведениям 1859 года. Санкт-Петербург: Изд. Центрального статистического комитета Министерства внутренних дел, 1868. С. 109.

<sup>18</sup> Специальная карта Западной части Российской Империи, составленная и гравированная в 1/420000 долю настоящей величины при Военно-Топографическом Депо, во время управления генерал-квартирмейстера Нейдгарта под руководством генерал-лейтенанта Шуберта. 1:420000. Лист XLVI.



ється нез'ясованим. Хутір Здоровський, вочевидь, розташовувався на землях колишнього саду колегії-юнкера Текеля, що відійшли до дворянки А. Здорової<sup>19</sup>. Точно локалізувати інші згадані населені пункти не вдалось, адже в околицях Новомиргорода могло бути багато хуторів.



Рис. 6. Хутір Настасіївка та безіменний хутір на одновірстовій військовій мапі Херсонської губернії 1850 р.

У Списку населених місць Херсонської губернії за відомостями 1887 р. зазначені п'ять «підміських хуторів» Новомиргорода – Настасіївка, Токаря, Євдокимова, Константинова та Дудицького<sup>20</sup>. Перелік тутешніх хуторів станом на 1892 р. також поданий у Списку населених місць Єлисаветградського повіту. На правому березі Великої Віси були розкидані однодвірні хутори Настасіївка (власність М.П. Нікітіна), Токаря (Г.І. Токаря, він же хутір Донченка) та Євдокимівка (О.Г. Євдокимової), які належали до Кам'янської волості й розташовувались за 1 версту від земської поштової станції. У трьох дворах тут мешкало сумарно 48 людей, серед яких не було місцевих надільних селян<sup>21</sup>. Бачимо, що власником Настасіївки на цей час уже був дворянин, колезький секретар Микола Платонович Нікітін<sup>22</sup> – онук У. Нікітіної. Згідно з реєстром новомиргородського нотаріуса Александровського, станом на 1888 р. у будинку Нікітінних на їхньому хуторі мешкав дворянин Валеріан Пржедпельський<sup>23</sup>. У 1895–1897 рр. у цьому будинку вже проживали новомиргородські міщани Станіслав Сідлецький (1844 р. н.; ймовірно, раніше проживав у Нижньому Новгороді) та його син Станіслав (1877 р. н.)<sup>24</sup>. Дружиною молодшого С. Сідлецького була Йозефина Вержбицька-Пржедпельська (ймовірно, колишня

<sup>19</sup> ДАКіро. Ф. 488. Оп. 1. Спр. 377. Арк. 1.

<sup>20</sup> Список населенных мест Херсонской губернии: (По сведениям 1887 года). Херсон: Тип. Херсонского Губернского Правления, 1888. С. 4.

<sup>21</sup> Список населенных мест Елисаветградского уезда Херсонской губернии на 1894 год: Приложение к отчету Елисаветградской Уездной Земской Управы за 1894 г. Елисаветград: Тип. Гольденберга, 1895. С. 81.

<sup>22</sup> ДАКіро. Ф. 488. Оп. 1. Спр. 377. Арк. 1.

<sup>23</sup> ДАКіро. Ф. 234. Оп. 1. Спр. 4. Арк. 37–98 зв.

<sup>24</sup> ДАКіро. Ф. 233. Оп. 1. Спр. 12. Арк. 61–68; ДАКіро. Ф. 244. Оп. 1. Спр. 9. Арк. 39; ДАКіро. Ф. 24. Оп. 1. Спр. 2. Арк. 81 зв. – 82.

мешканка німецької колонії Гросвердер Борзнянського повіту Чернігівської губернії)<sup>25</sup>. У реєстрі нотаріуса Ляховецького за 1895 р. також зазначений новомиргородський міщанин Микола Пржебильський (бл. 1831 р. н.), що проживав на хуторі Іванівському (інша назва Анастасіївки) у власному будинку<sup>26</sup>.

Велику родину господаря хутора Токаря – Григорія Токаренка (бл. 1835 р. н.) з дітьми та онуками знаходимо в посімейних списках міщан Новомиргорода за 1874 та 1889 рр. з пізнішими доповненнями<sup>27</sup>. Г. Токар (Токаренко) був досить заможним: у червні 1897 р. він придбав дерев'яну крамницю на Базарній площі в новомиргородського селянина Сергія Лазоренка за 200 крб сріблом<sup>28</sup>. Власником приміського хутора Константинова був інший заможний новомиргородський міщанин Клим Константинов<sup>29</sup>, а власницею хутора Євдокимівка, як випливає з додаткових джерел, була Олімпіада Євдокимова, дружина селянина<sup>30</sup>.

У Списку населених місць Херсонської губернії за 1896 р. згадані вже чотири «підміські хутори» Новомиргорода, серед яких Анастасіївка (він же Анастасіївка, Никітіна; 1 двір, 8 мешканців) та Токарева (Донченка; 2 двори, 14 мешканців). Окрім них, також звертаємо увагу на хутір Євдокимівка з попереднього списку, приписаний до слободи Новомиргород: в одному дворі тут проживало 5 мешканців. В адміністративному відношенні на той час усі ці хутори належали до розширеної Новомиргородської волості, в поліцейському – перебували у сфері повноважень пристава Новомиргорода<sup>31</sup>.

У реєстрі нотаріуса Онкеля за 1907 р. місцем проживання Ф. Токаря зазначений «хутір Дончина»<sup>32</sup>. Згідно зі списком приватних землевласників Єлисаветградського повіту, станом на 1908 р. хутором Донченка (Токаря) Мартоніської волості володіла вже Єфимія Токар, вдова міщанина. Площа цього землеволодіння становила 34 дес. 800 саж. Крім того, двоє її синів – міщани Федір і Федот Токарі – спільно із селянками Ксенією Чепурною та Оленою Левченко були власниками урочища Хорватське (воно ж Лук'янівка) площею 104 дес. 273 саж. у складі Новомиргородської волості<sup>33</sup>. Згідно з відомостями сільськогосподарського перепису 1917 р., на той час родина К. Чепурної володіла 5 дес. ріллі в цьому урочищі, які здавала в оренду<sup>34</sup>. Ймовірно, у власність до Токарів перейшли землі колишнього села Лук'янівка, що раніше належали Г. Дуковичу<sup>35</sup>.

Частина земель Токарів була відмежована під будівництво залізничної гілки на лінії Одеса–Бахмач, що розпочалося влітку 1909 р. на відрізку зі станції Бобринської до Новомиргорода<sup>36</sup>. Для майбутньої залізничної станції виділялось місце, розташоване на відстані 1,5 версти від Новомиргорода та 0,5 версти від річки Велика Вись. Ще в жовтні 1904 р. міськими уповноваженими його було визнано таким, що задовольняє місцеві потреби та інтереси міста<sup>37</sup>. Однак плани щодо розміщення станції на малонаселеній території викликали спротив із боку селян південно-східного передмістя Новомиргорода, розташованого за 4 версти від місця перспективного будівництва. У вересні 1909 р. уповноважені від Новомиргородського сільського това-

<sup>25</sup> ДАКіро. Ф. 233. Оп. 1. Спр. 12. Арк. 212 зв.

<sup>26</sup> Там само. Арк. 190; ДАКіро. Ф. 24. Оп. 1. Спр. 3. Арк. 247 зв. – 248.

<sup>27</sup> ДАКіро. Ф. 24. Оп. 1. Спр. 3. Арк. 676 зв. – арк. 677; Там само. Спр. 4. Арк. 404 зв. – 405.

<sup>28</sup> ДАКіро. Ф. 244. Оп. 1. Спр. 9. Арк. 23 зв.

<sup>29</sup> Там само. Арк. 6–31; ДАКіро. Ф. 233. Оп. 1. Спр. 12. Арк. 256 зв.

<sup>30</sup> Список частных землевладельцев Елисаветградского уезда, Херсонской губернии, на 1908-09 год. Елисаветград: Тип. Елисаветградского Уездного Земства, 1909. С. 72.

<sup>31</sup> Список населенных мест Херсонской губернии и статистические данные о каждом поселении. Херсон: Тип. Губернского Правления, 1896. С. 22–262.

<sup>32</sup> ДАКіро. Ф. 241. Оп. 1. Спр. 4. Арк. 14.

<sup>33</sup> Список частных землевладельцев Елисаветградского уезда... С. 190.

<sup>34</sup> ДАКіро. Ф. Р–1919. Оп. 1. Спр. 159. Арк. 119 і зв.

<sup>35</sup> ДАКіро. Ф. 488. Оп. 1. Спр. 377. Арк. 1.

<sup>36</sup> Залізниця між Одесою і Бахмачем. *Рада*. 1909. 13 травня (№ 107). – С. 2; Нова колія // *Рада*. 1909. 28 серпня (№ 194). С. 3.

<sup>37</sup> Центральний державний історичний архів України в м. Києві. Ф. 704. Оп. 12. Спр. 27. Арк. 2.



риства клопотали перед міністром шляхів сполучення з проханням побудувати станцію південніше, неподалік від селянських домогосподарств. При цьому вони посилались на збитки, які завдає селянам відчуження надільної польової землі під залізничну колію та відсутність будь-якого зиску від цього для них у подальшому. На їхню думку, від будівництва станції отримало б користь єврейське населення сусіднього Златополя, а новомиргородські селяни, чисельність яких становила близько 10 тис. осіб, втратили б можливість заробітку<sup>38</sup>. Зрештою, з огляду на інженерно-геологічні умови технічним відділом управління з будівництва залізниці це прохання було відхилено<sup>39</sup>.

Межа відчуження володінь Токаря позначена на плані проєкту дороги з мостом із центральної частини Новомиргорода до залізничної станції, складеному в період з 1910 по 1913 рр. Західніше від наділів Токаря на цьому ж плані бачимо частину міської землі, де розташовувався гасовий склад, а далі, ближче до річки – землеволодіння міщанина Ігнат'єва та іншого власника – Константинова. Припускаємо, що хутір останнього, згаданий вище, розташовувався саме тут, над крутим урвищем (рис. 7)<sup>40</sup>.

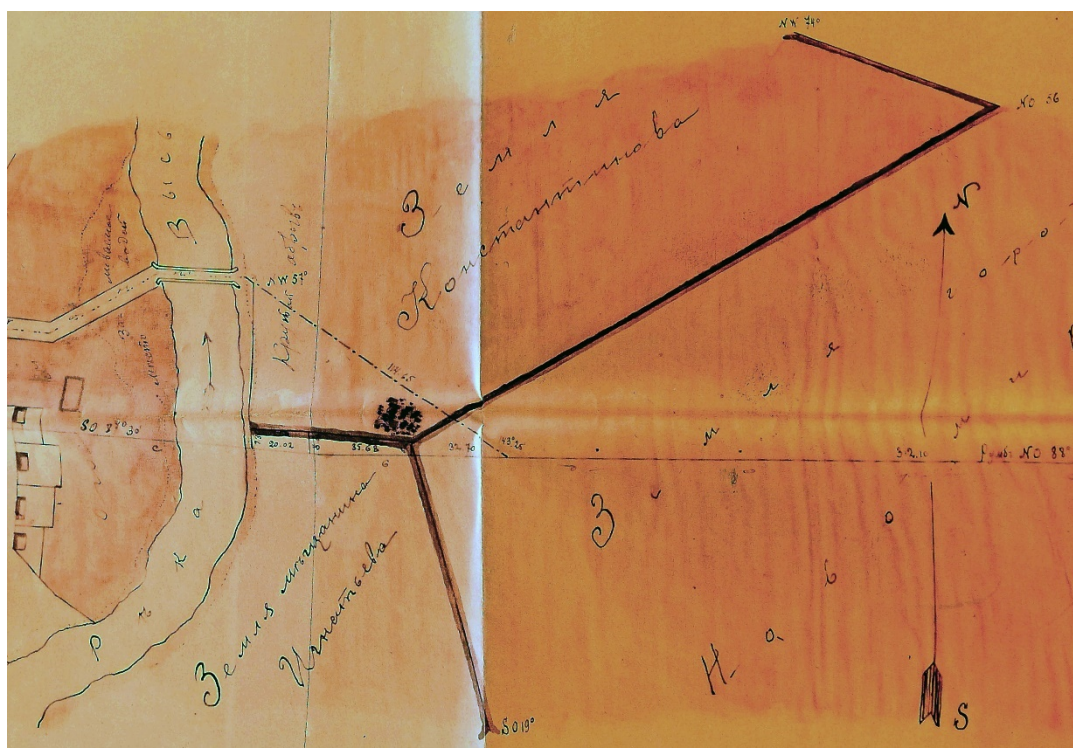


Рис. 7. Землі міщан Ігнат'єва та Константинова на плані проєкту дороги та мосту в Новомиргороді. Орієнтовно 1910–1913 рр.

Згідно з планом розташування колій та будівель на залізничній станції Новомиргород, виданому в листопаді 1913 р., тут було споруджено пасажирську будівлю 3-го розряду (повністю перебудована після Другої світової війни), двоповерховий житловий будинок (зберігся до нашого часу, відомий як будинок Міністерства шляхів сполучення), криту та відкриті товарні платформи, пакгаузи та низку господарських будівель і служб.<sup>41</sup> Для обслуговування станції було створено систему водопостачання, яка складалась із водозбірної криниці неподалік річки, водопідйомної будівлі з квартирою для машиніста (розібрана наприкінці 2000-х рр.) та водонапірної вежі біля вокзалу (збереглась), що сполучались між собою кількома лініями труб та

<sup>38</sup> Центральний державний історичний архів України в м. Києві. Ф. 704. Оп. 12. Спр. 27. Арк. 4 зв. – 5 зв.

<sup>39</sup> Там само. Арк. 6.

<sup>40</sup> Там само. Оп. 21. Спр. 345. Арк. 8.

<sup>41</sup> Там само. Спр. 392. Арк. 4.



насосів<sup>42</sup>. Залізничну станцію було офіційно відкрито в липні 1914 р. (Сиволап Д. С., 1972, с. 492); вона дала поштовх подальшому розвитку мікрорайону та формуванню головної транспортної артерії Хутора – майбутньої вул. Вокзальної (нині – вул. Перемоги), яка поєднала місто із залізничним вокзалом.

Серед численних хуторів Новомиргородської волості у Списку населених місць Херсонської губернії, складеному за даними сільськогосподарського перепису 1916 р., бачимо вже знайомий хутір Токаревих, де на той час у 3-х дворах проживало 16 осіб. Також можна звернути увагу на однодвірний хутір Штанченка з населенням 11 мешканців<sup>43</sup>. Як свідчать дані сільськогосподарського перепису 1917 р., тут проживав селянин Максим Фокша з дружиною<sup>44</sup>. Повне ім'я власника хутора невідоме; ймовірно, ним був заможний новомиргородський селянин Іван Штанченко. У листопаді 1918 р. він уклав умову з конторою Киселівського цукрового заводу Звенигородського повіту Київської губернії, згідно з якою зобов'язувався засіяти 50 дес. польової землі цукровим буряком і передати майбутній врожай заводу, за що отримав авансом 15 тис. крб<sup>45</sup>. Вочевидь, І. Штанченко не приховував свої проукраїнські погляди: в березні 1919 р. у заяві до Новомиргородського волосного земельного комітету він просив дозволити йому посіяти на вже зораній землі буряк, зазначивши, що «його так сильно потребує наша Україна»; це прохання в результаті було задоволено<sup>46</sup>.

Цікавим є схематичний план околиць Новомиргорода, створений 21 січня 1921 р. землеміром С. Настичем (рис. 8). Попри його вкрай умовний характер, креслення дозволяє не лише скласти уявлення про розподіл землеволодіння та основні об'єкти, розташовані на місцевості, а й визначити приблизне місцезнаходження хуторів. Із заходу на схід від мосту через Велику Вись (був збудований південніше, ніж планувалось спочатку) пролягала дорога на станцію Новомиргород, уздовж якої була розміщена телеграфна лінія. Вся територія, обмежена річкою та залізницею, поділялась на чотири частини. На землі, що належала місту, був розташований міський гай (в оригіналі – «роща»; ця форма закріпилась у розмовній мові до нашого часу) з декількома спорудами поруч (ймовірно, хутір Настасіївка), поблизу дороги – уже згаданий гасовий склад, оточений парканом<sup>47</sup> (у деяких документах цей об'єкт фігурує як колишні нафтові склади Гольберга та Мінца)<sup>48</sup>. Ще три земельні наділи раніше належали власникам із прізвищами Ігнат'єв, Штанченко (в оригіналі – Станченко) та Токар<sup>49</sup>.

Хутір Токаря, найімовірніше, існував на території його землеволодіння, що розташовувались уздовж залізниці (як припускаємо, ближче до Великої Висі). Із землею у власності Штанченка ототожнюємо вищезгаданий хутір Штанченка: ця частина місцевості над річкою на південь від гаю почала заселятись ще наприкінці XVIII ст. Степан Ігнат'єв, який станом на 1863–1867 рр. ще був ямпільським міщанином і володів садибою на вулиці навпроти Ярмаркової, Кінної та Базарної площ у Новомиргороді, а також 2-ма базарними крамницями<sup>50</sup>, у Списку землевласників Єлисаветградського повіту в 1908 р. був зазначений як власник приміської левади площею 25 дес.<sup>51</sup>. Саме цей земельний наділ, вочевидь, і позначений на схемі вздовж річки із західного та південно-західного боку. Однак із посімейних списків новомиргородських міщан впливає, що С. Ігнат'єв (бл. 1808 р. н.) помер задовго до складання списку землевласників, тож, імо-

<sup>42</sup> Центральний державний історичний архів України в м. Києві. Ф. 704. Оп. 12. Спр. 27. Арк. 1–43.

<sup>43</sup> Список населенных мест Херсонской губернии: (По данным Всероссийской сел.-хоз. переписи 1916 г.). Александрия: Типография Ф. Х. Райхельсона, 1917. С. 107.

<sup>44</sup> ДАКіро. Ф. Р–1919. Оп. 1. Спр. 160. Арк. 30 і зв.

<sup>45</sup> ДАКіро. Ф. Р–318. Оп. 1. Спр. 31. Арк. 15–16.

<sup>46</sup> Там само. Арк. 18–22 зв.

<sup>47</sup> ДАКіро. Ф. Р–318. Оп. 1. Спр. 100. Арк. 5.

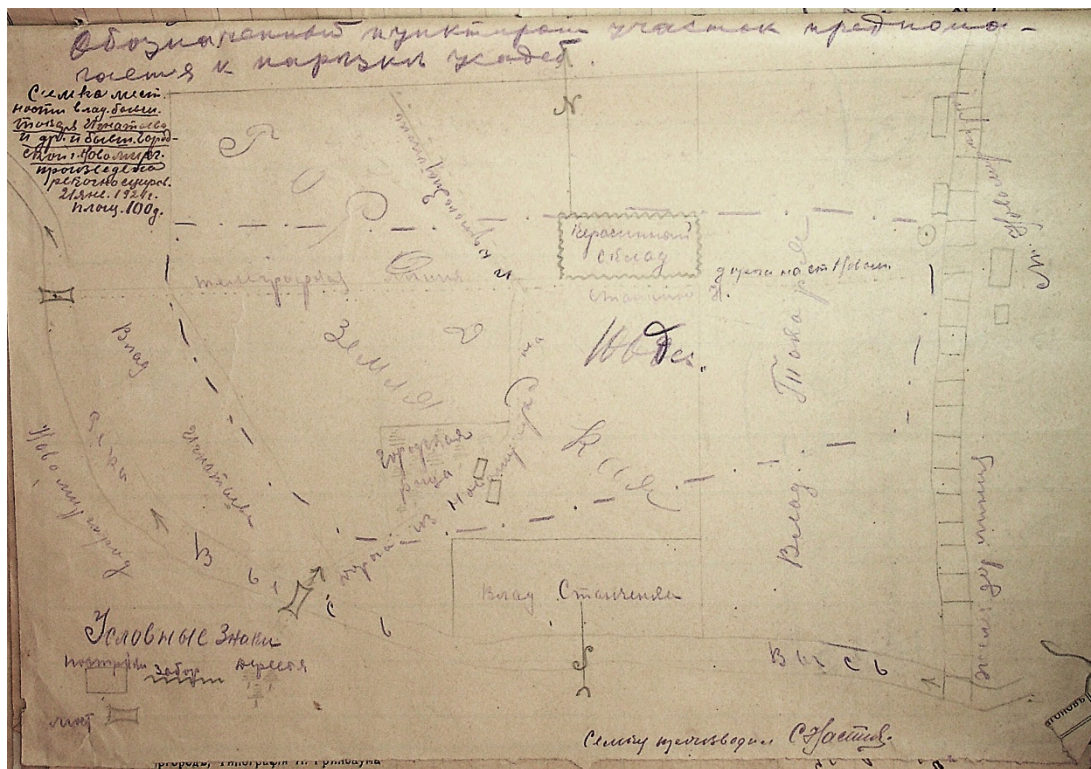
<sup>48</sup> Там само. Арк. 83.

<sup>49</sup> Там само. Арк. 5.

<sup>50</sup> ДАКіро. Ф. 23. Оп. 1. Спр. 1. Арк. 4 зв; Там само. Спр. 2. Арк. 14; Там само. Спр. 3. Арк. 8–11.

<sup>51</sup> Список частных землевладельцев Елисаветградского уезда... С. 86.

вірно, насправді левада перебувала в користуванні його сина Никона Ігнат'єва<sup>52</sup> – власника сусіднього хутора Висянка<sup>53</sup>, який успадкував від батька будинок на Кінній площі<sup>54</sup>.



**Рис. 8. Схема міської землі та колишніх володінь землевласників на східній околиці Новомиргорода. 1921 р**

Прихід до влади більшовиків позначився запровадженням політики, спрямованої на конфіскацію наділів великих землевласників та їх перерозподіл на користь безземельних і малоземельних громадян. Так, землі, нанесені на вищезазначений план, спеціальною земельною комісією було визнано цілком придатними для поселення і такими, що збігаються з проектом розподілу садибних місць, розробленим Єлисаветградським повітовим земельним відділом. Відповідно, частину міської землі та володінь Токаря сумарною площею 100 дес. планувалось віддати для нарізки садиб. Відведенню під садибні місця також підлягали землі Федора та Федота Токарів по іншій бік залізниці<sup>55</sup>.

Упродовж лютого–березня 1921 р. до Новомиргородського волосного земельного відділу було подано низку заяв від громадян міста та слободи Новомиргород із проханнями про відведення для них міської землі під садиби й городи. Так, надати земельні ділянки під будівництво в районі залізничного вокзалу (ця місцевість, вочевидь, вважалась більш привабливою) просили Іван Дзюбенко, Дарина Коваленко, Іван Ночовний та Яків Павлов, які не мали власного житла<sup>56</sup>. Значна частина заявників, які відчували нестачу землі для господарювання, просили виділити їм городи за річку Велика Вись, поблизу колишнього міського гаю при хуторі Анастасіївка та біля газових складів. Чимало з них були безземельними або малоземельними, більшість уже орендували й обробляли землю тут у 1920 р., дехто встиг її зорати й навіть засіяти озимую пшеницею. Про повторне відведення таких земельних ділянок пло-

<sup>52</sup> ДАКіро. Ф. 24. Оп. 1. Спр. 2. Арк. 22 зв.; Там само. Спр. 4. Арк. 529 зв. – 530.

<sup>53</sup> Список частных землевладельцев Елисаветградского уезда... С. 86.

<sup>54</sup> ДАКіро. Ф. Р-164. Оп. 1. Спр. 264. Арк. 6 зв. – 7.

<sup>55</sup> ДАКіро. Ф. Р-318. Оп. 1. Спр. 100. Арк. 1–41.

<sup>56</sup> Там само. Арк. 44–70.



щею 0,5 дес. на 1921 р. просили Ксенія Калужька, Святослав Каховський, Семен Кирилов, Андрій Кобилянський, Петро Лук'янов, Аврам Поспелов (спільно з Агрипиною Околот) та Марія Чуенко. Серед заявників були радянські службовці – народний слідчий 2-ої дільниці Єлисаветградського повіту Дмитро Хохряков, співробітник комунально-економічного відділу Михайло Поспелов та Іван Шаригін<sup>57</sup>. Повторно виділити 1 дес. землі під городи для причту «за річкою, поблизу ліска» просив настоятель Миколаївського собору Георгій Ковальов; його прохання було задоволено<sup>58</sup>.

Обов'язкова постанова № 148 Зінов'євського окружного виконавчого комітету від 19 грудня 1924 р. встановлювала точні межі міста Новомиргород задля розмежування сфери дії сільськогосподарського податку та інших податків. Згідно з постановою, північною межею міста визначалась річка Велика Вись та дорога на залізничну станцію, східною – відведення земель села Костянтинівка та «хутірських ділянок» Новомиргорода<sup>59</sup>. У 1928 р. розпочалась реконструкція залізничної станції, неподалік від неї було введено в дію новий елеватор (Сиволап Д. С., 1972, с. 496).

Початок прискореної колективізації не міг не позначитись на долі колишніх власників хуторів. У листопаді 1930 р. господарства двох синів Івана Штанченка – Олекси (бл. 1905 р. н.) та Івана (бл. 1910 р. н.), розташовані на території Софіївської сільської ради (колишня слобода Новомиргород), були визнані такими, що підлягають розкуркуленню та висланню за межі УСРР. Їхнього батька-втікача, який мав відрубне володіння площею 17 дес. та ще 50 дес. орендованої землі, в характеристиці названо «куркулем-експертником» та «великим спекулянтом», а також звинувачено у використанні найманої праці й невиконанні плану хлібозаготівлі, доведеного до двору<sup>60</sup>. О. Штанченко, ймовірно, був засланий на станцію Плесецька Північної області РСФРР, де працював машиністом шпалопросочувального заводу до свого арешту в серпні 1937 р. Трійкою НКВС Архангельської області у вересні того ж року за обвинуваченням у «контрреволюційній агітації» його було засуджено до позбавлення волі терміном на 10 років (Белов А. Т., 2001). Відомості про подальшу долю О. Штанченка відсутні.

Стан забудови Хутора в роки Другої світової війни досить детально демонструє німецька аерофотозйомка, проведена 21 червня 1943 р. (рис. 9). На той час, крім центральної магістралі, тут уже сформувалась низка інших шляхів, однак про формування основної сітки вулиць мікрорайону ще не йшлося. Частково забудованим був лише так званий Старий Хутір (узвишся над річкою за мостом з боку села Виноградівка) – ймовірно, хутір Константинова – й декілька кварталів ліворуч від дороги на залізничну станцію), території вздовж залізниці від вокзалу до елеватора, а також простір над річкою поряд із фермами обласної контори «Заготхудооба». На знімку привертає увагу давно втрачена дорога до села Костянтинівка, що огинала залізничний вокзал з півдня і, вочевидь, проходила через тунель під коліями<sup>61</sup> (залишки кам'яної кладки тунелю зараз можна побачити нижче залізничного насипу). Ймовірно, з частиною Старого Хутора (колишніми землями Константинова) можна ототожити згаданий у місцевій періодиці хутір Веснянки, який за відсутності мосту раніше був сполучений дорогою з Виноградівкою та Златоподем<sup>62</sup>.

Поштовх подальшій забудові Хутора та зростанню населення мікрорайону дало завершення будівництва плодоконсервного заводу в 1949 р. (Сиволап А. Т., 1972, с. 499). Рішенням виконавчого Новомиргородської районної ради від 3 січня 1957 р. тут було утворено окремий виборчий округ № 2, до якого увійшли вулиці Вокзальна, Степова та Залізнична, провулки Чкалова, Гоголя (нині – вул. Короленка), Лермонтова (вул. Лермонтова), Івана Франка (вул. Михайла

<sup>57</sup> ДАКіро. Ф. Р–318. Оп. 1. Спр. 100. Арк. 65–84; Там само. Спр. 90. Арк. 13 і зв.

<sup>58</sup> Там само. Спр. 100. Арк. 67.

<sup>59</sup> Обязательное постановление № 148 Зиновьевского окружного исполнительного комитета. *Червоний шлях*. 1924. 21 грудня (№ 292 (889)). С. 4.

<sup>60</sup> ДАКіро. Ф. Р–1468. Оп. 1. Спр. 31. Арк. 1–156.

<sup>61</sup> The National Archives and Records Administration. RG 373. GXPRTS. TUGX 995-A SK. Exp. 88.

<sup>62</sup> Невмитий Ю. Капніст і наш край. *Новомиргородщина*. 2013. 12 січня. С. 3.

Коцюбинського), Жданова (вул. Глібова), Пушкіна (вул. Пушкіна), Заводський (вул. Гастелло) та Річний, а також пункт «Заготзерно» (елеватор) і залізнична станція. Центр округу розташовувався в приміщенні районного шляхово-транспортного відділу<sup>63</sup>, виборча дільниця № 16 – у конторі Новомиргородського плодоконсервного заводу<sup>64</sup>. Як бачимо, в повоєнні роки на Хуторі сформувалося декілька нових вулиць.



Рис. 9. Забудова Хутора на німецькій аерофотозйомці 1943 р.

Активна забудова так званого Нового Хутора розпочалась наприкінці 1950-х років уздовж новоствореної вулиці Толстого. Вже у 1963 р. під керівництвом головного інженера Новомиргородської шляхово-експлуатаційної дільниці ШЕД-722 Степана Кожум'яки було збудовано новий залізобетонний міст через Велику Вись, який експлуатується й понині (Колісник Ю., 2004, с. 185–189). Ще до кінця 1960-х рр. поблизу річки існували залишки колишніх хуторів, на місці яких пізніше з'явився дачний масив.

Отже, історія місцевості Хутір у сучасних межах Новомиргорода відзначається тривалим періодом існування численних дрібних населених пунктів, що складались з одного або декількох дворів. Складно встановити, від якого саме хутора й коли закріпилась така назва мікрорайону, однак найчастіше й упродовж тривалого часу в документах згадується хутір Настасіївка (ймовірно, один із найдавніших та найбільший серед них). З часів хутора І. Хорвата ще

<sup>63</sup> Кумпан П., Гаїна С. Про утворення виборчих округів по виборах до районної Ради депутатів трудящих. *Ленінець*. 1957. 4 січня (№ 2 (2995)). С. 1–2.

<sup>64</sup> Кумпан П. Про утворення виборчих дільниць, спільних по виборах до обласної, районної, селищної та сільських Рад депутатів трудящих по Ново-Миргородському району. *Ленінець*. 1957. 17 січня (№ 5 (2998)). С. 2.



в сер. XVIII ст. до низки «підміських хуторів» другої пол. XIX ст. та «хутірських ділянок» Новомиргорода вже на поч. XX ст. історія місцевості завжди була пов'язаною з невеликими хуторами. Проте встановлення радянської влади суттєво змінило спосіб господарювання на цій території: землі колишніх приватних власників було націоналізовано й розподілено між орендарями, а щонайменше кількох колишніх господарів розкуркулено. До основних чинників зростання населення в цій місцевості у XX ст. належить прокладання залізниці та відкриття залізничної станції, а також поява низки промислових підприємств.

### Список використаних джерел та літератури

Белов А. Т. ред.-сост. и др., 2001. *Поморский мемориал: Книга памяти жертв политических репрессий. Т. 3. А.*: Изд-во Помор. гос. ун-та.

Гедзь Т., б. д. Карти Смілянщини 1787 року. *Мислене древо*. Електронний ресурс: [Режим доступу]: <https://www.myslenedrevo.com.ua/uk/Sci/AuxHistSci/HistGeography/SmilaMap1787.html> [08.04.2024].

Колісник Ю. (упоряд.), 2004. *Планида Степана Кожум'яки*. Черкаси: Брама. *Wikimedia Commons*. Електронний ресурс: [Режим доступу]: <http://surl.li/dgtga> [08.04.2024].

Пивовар А., б. д. Відомість Новомиргородської волості 1812 року. *ОУНБ Д. І. Чижевського*. Електронний ресурс: [Режим доступу]: <https://library.kr.ua/ryovovar/mscripts/> [08.04.2024].

Решетов С., 2010, Ижик Л. Мария Фердинандовна Кич-Маразли и ее родственное окружение (Наркевичи, Кичи, Андреевские и Никитины). *Дерибасовская–Пишельевская. № 42*. Одесса. с. 111–127. *Всесвітній клуб одеситів*. Електронний ресурс: [Режим доступу]: <https://www.odessitclub.org/index.php/uk/almanah/236-almanakh-42> [08.04.2024].

Сиволап Д. С. (гол. ред.), 1972. *Історія міст і сіл Української РСР: В 26 т. Кіровоградська область*. Київ: Головна редакція УРЕ АН УРСР.

Скалон Д. А. (гл. ред.), 1902. *Столетие военного министерства : 1802–1902. Главное инженерное управление. Исторический очерк. Второй очерк*. С-П.: Тип. «Слово».

Шмидт А. 1863. *Материалы для географии и статистики России, собранные офицерами Генерального штаба. Херсонская губерния. Ч. 2*. С-П.: Тип. Калиновского.

Anton Hanul

## SETTLEMENT AND DEVELOPMENT OF KHUTIR DISTRICT IN NOVOMYRHOROD (SECOND HALF OF THE 18TH – MID-20TH CENTURIES)

*The article is the first attempt to comprehensively examine the history of settlement of the eastern neighborhood of Novomyrhorod – Khutir district, and also, it raises the question of the origin of this microtoponym. Based on a comparison of cartographic sources, the author traces the appearance of the first buildings in this area and the process of its gradual expansion during the second half of the 18th – mid-20th century. It has been established that the gradual development of the territory initially occurred from the side of the Velyka Vys River on suitable sites, and it expanded from north to south in the 20th century. Through a thorough analysis of boundary books, lists of landowners, family lists, lists of populated places, and other archival and published documents, the history of the settlement of the area is revealed in chronological order and the main events in its development are highlighted, the owners of land allotments are identified, and the names of the hamlets and their inhabitants are defined. The history of the opening of the Novomyrhorod railway station on the Odesa-Bakhmach line, which became one of the key stages in the development of the neighborhood, is studied. Changes in land tenure and management since the Bolsheviks' coming to power are analyzed, as well as the names of land tenants are defined. The key aspects of the development of Khutir in the postwar years are highlighted and the main factors that influenced the growth of its settlement intensity are identified. The results obtained can have practical application in teaching history courses, preparing museum exhibitions, creating local tour routes, etc. They also can facilitate further intensification of professional historical and local history research. In particular, the other questions that have previously received insufficient attention, such as the history of the areas officially incorporated into the town in the mid-20th century: the villages of Vynohradivka, Katerynivka (Shmydove), and Sofivka (formerly the sloboda of Novomyrhorod, including the suburbs of Chornohoriia and Bessarabiia), are promising subjects for study.*

**Key words:** demarcation, hamlet, land tenure, Novomyrhorod, railroad, Velyka Vys.

## References

Belov, A. T. ed.-comp. et al., 2001. *Pomorskii memorial: Kniga pamiati zhertv politicheskikh repressii. T. 3.* [Pomorian Memorial: Book of Remembrance for Victims of Political Repression]. A.: Izd-vo Pomor. gos. un-ta.

Gedz, T., n. d. Karty Smilianshchyny 1787 roku. [Maps of the Smila region of 1787]. *Myslene drevo*. [Online]: Available from: <https://www.myslenedrevo.com.ua/uk/Sci/AuxHistSci/HistGeography/SmilaMap1787.html> [Accessed: 08. 04. 2024]. (In Ukrainian).

Kolisnyk, Yu. comp., 2004. *Planyda Stepana Kozhumiaky*. [The fate of Stepan Kozhumiaka]. Cherkasy: Brama. *Wikimedia Commons*. [Online]: Available from: <http://surl.li/dgtga> [Accessed: 08.04.2024]. (In Ukrainian).

Pyvovar, A., n. d. Vidomist Novomyrhorodskoi volosti 1812 roku. [The register of Novomyrhorod Volost of 1812]. *OUNB D. I. Chyzhevskoho*. [Online]: Available from: <https://library.kr.ua/pyvovar/mscripts/> [Accessed: 08.04.2024]. (In Ukrainian).

Reshetov, S. 2010, Izhyk, L. Mariia Ferdinandovna Kich-Marazli i ee rodstvennoe okruzhenie (Narkevichi, Kichi, Andreevskie i Nikitiny). [Maria Ferdinandovna Kich-Marazli and her family environment (Narkevich, Kich, Andreevskii and Nikitin families)]. *Deribasovskaia–Ryshelevskaia*. № 42. Odessa. s. 111–127. *Vsesvitnij klub odesytiv*. [Online]: Available from: <https://www.odessitclub.org/index.php/uk/almanah/236-almanakh-42> [Accessed: 08.04.2024].

Syvolap, D. S. head of the ed. board, 1972. *Istoriia mist i sil Ukrainiskoi RSR: V 26 t. Kirovohradska oblast*. [The History of Cities and Villages of the Ukrainian SSR: In 26 vols. Kirovohrad region]. Kyiv: Holovna redakciia URE AN URSR. (In Ukrainian).

Skalon, D. A. main ed., 1902. *Stoletie voennogo ministerstva: 1802–1902. Glavnoe inzhenernoe upravlenie. Istoricheskii ocherk. Vtoroi ocherk*. [Centenary of the Ministry of War: 1802–1902. Main Engineering Directorate. Historical essay. The second essay]. S. P.: Tip. «Slovo».

Shmidt, A., 1863. *Materialy dlia geografii i statistiki Rossii, sobrannye oficerami Generalnogo shtaba. Khersonskia guberniia. Ch. 2*. [Materials for geography and statistics of Russia, collected by officers of the General Staff. Kherson Governorate. P. 2]. S. P.: Tip. Kalinovskogo.